

## 能登町立中央図書館より

当館は能登町観光・情報交流センター「コンセルのと」の1階にあります。令和6年能登半島地震により、館内90%の蔵書が棚から落下しました。震災直後より水道管破裂のため断水し、トイレや手洗い等が使えない状況でした。建物外側と地面の接続部分にひび割れが発生し、また隣接している能登町役場との屋外渡り廊下部分も大きなズレにより通行禁止となりました。当時は館長と3名の職員で運営していましたが、職員のうち1名が土砂崩れの影響で通勤できなくなるなどの影響もありました。そんな中、1月4日より館内整理をはじめ、1月30日より、開館時間・滞在時間に制限を設けつつ開館いたしました。これは開館中に大きな地震が来た場合に備えての制限でした。令和6年4月1日より地震以前と同様に開館することができました。

地震直後の能登町立中央図書館



現在



利用者の方から「家にいると、家は壊れているし、まだ水も出ないから地震のことを思い出してしまうけど、図書館は地震の前と変わらないから安心する」「本を読んでいる間は、日々のたいへんなことを忘れていられる」などと言ってくれ、嬉しかったです。被災後という状況の中でも、多くの方に本を読んでもらう機会を提供することの大切さを再確認致しました。今後も、町民の皆さまのお気に入りの場所とさせていただけるように精進いたします。

### ■能登町立中央図書館

〒927-0433 能登町字宇出津ト字29-2 (コンセルのと1階)  
TEL:0768-62-8520

ビブリオバウムで働く人をご紹介します



経営管理課

おだ ようすけさんをアーカイブ!

見えないところで輝く、  
図書館の若き屋台骨

### 担当のお仕事は？

本の購入や施設の修繕など、図書館を運営していくために必要なお金を管理しています。



### 「大変だな～」と感ずることは？

来館者の皆様への対応です。来館者と一言に言っても、目的は様々です。旅行、自習、読書などなど。皆さんの気持ちに寄り添った対応をと思っています。

### 図書館に異動って聞いたときは？

嬉しかったです!!  
小さい頃から読書が好きだったので、たくさんの本に囲まれて仕事ができるんだとワクワクしました。



### 自分が司書なら、どんなことしたい？

まだ模索中です。  
でも、少しでも司書目線で図書館運営に関われないかなという思いから、司書資格を取りました!



## 利用案内

■ 貸出冊数：10冊まで

■ 貸出期間：3週間 (延長1回まで・3週間)

■ 利用者カードを作るとき

当館のホームページや館内の図書検索機から事前に仮登録のうえ、2F総合カウンターで本登録を行ってください。(本登録の際は保険証など住所と氏名が確認できるものが必要です。)※利用者カードの有効期限は5年です。

■ セルフステーションでできること

「図書検索機」では、タイトルや著者名などから本や雑誌を探すことができます。

「セルフ貸出機」の上に借りたい本をまとめて積み、利用者カードのバーコードをかざして冊数を入力すると、貸出処理できます。

「座席予約機」では、グループ活動室、サイレントルームなど利用に当たって予約が必要な場所の予約をすることができます。

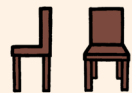
■ 本の返し方

館内の「図書返却ポスト」に入れてください。

石川県立図書館  
ホームページ



キャレルとは、図書館にある個人用の閲覧席のこと。「マイキャレル」では、県立図書館のさまざまな機能や施設、企画などをご紹介します。図書館を「あなたのもの」として、ご活用ください!



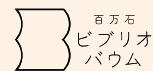
## みんなのしく

マナーを守って百万石ビブリオバウムを楽しみましょう。

- 当館は会話のできる図書館です。
- 閲覧エリアから本を持ちだすときは貸出処理をお願いします。
- 本の複写には申請が必要です。
- 貴重品はご自身で管理しましょう。
- 飲食は決められた場所で。  
(閲覧エリアはふたの付いた飲み物のみOK)



石川県立図書館  
Ishikawa Prefectural Library



百万石  
ビブリオ  
バウム

920-0942 石川県金沢市小立野2丁目43番1号  
Tel 076-223-9565 (代表)

○開館時間  
閲覧エリア 平日9:00-19:00 / 土日祝 9:00-18:00  
文化交流エリア 平日9:00-21:00 / 土日祝 9:00-18:00

○休館日  
月曜日 (祝日の場合は火曜日)  
年末年始及び特別整理期間 (2026.12.21~2027.1.25)

○貸スペースの貸出しも可能です  
[Tel 076-223-9565 (ガイダンス番号④)]  
研究室、だんだん広場、食文化体験スペース、屋外広場

【駐車場】400台/入庫後30分無料、以降30分ごとに100円  
図書館利用者は、駐車料割引機での手続きにより入庫後3時間無料。

【路線バス】「石川県立図書館」「崎浦・県立図書館口」下車  
土日祝は周辺道路の混雑が予想されます。なるべく公共交通機関をご利用ください。

# マイキャレル

## ISHIKAWA LIBRARY JOURNAL

2026  
March  
vol.8

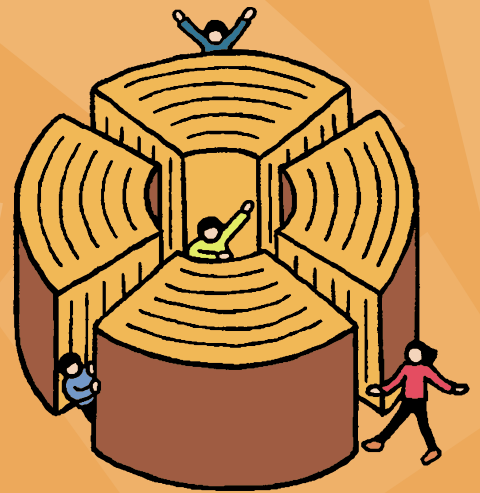
百万石ビブリオバウムを  
もっと楽しむための情報誌

図書館のお仕事 - 選書



石川県立図書館

Ishikawa Prefectural Library



# 選書 — 図書館に置く本を選ぶ

「図書館に行けば、本屋さんに並んでいる本は全部そろっている」——そんなふうに思っていないか？でも、ちょっと考えてみてください。図書館のスペースにも限りがあって、すべての本を置くことはできません。だからこそ、どの本を選んで置くのかは、とても大事な決断なんです。地域の特色や、利用者のニーズを見きわめながら本を選ぶ。その役割を担っているのが、図書館で働く「司書」です。「この本に出会えてよかった！」利用者の皆さまにそう思ってもらえる一冊を届けることは、司書の大切な仕事です。



## 1 「選書」ってどんなことするの？

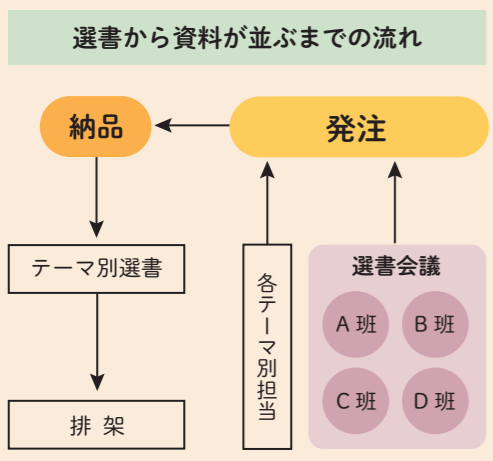
「選書」とは、たくさんある本の中から、図書館に置く本を選ぶこと。選書は、司書にとって責任が大きい仕事ですが、そのぶんとてもやりがいがあります。本を選ぶときは、「どんな人が読むのか」を想像しながら、内容、限られた予算とのバランスも考えなくてはなりません。自分の好みだけで選ぶことはもちろんできませんし、各分類の本をバランスよくそろえなければなりません。さまざまな意見がある分野では、どの立場にも偏らず、公平に選びます。司書は、利用者の声や本の利用状況を見るだけでなく、社会の動きにも気を配りながら、いろいろな視点で「本当に必要な本」を見極めていきます。



## 2 石川県立図書館ではどうやって本を選んでいるの？

石川県立図書館では、日本十進分類法(※)10分類ごとに、担当の司書がいます。司書は自分の担当する分野から、当館の資料収集方針や資料選択基準に基づいて、図書館に置く本を選びます。

また、司書たちは4つのグループに分かれて「選書ミニ会議」を行っています。自分が選んだ本が適切か、大事な本がぬけていないかなどを話し合い、より信頼できる選書を目指しています。さらに、月に一度は司書全員が集まる検討



日本十進分類法 区分表

0 総記	百科事典・図書館学・情報など、全般に関する本
1 哲学	哲学・心理学・宗教など、考える学問
2 歴史	日本史・世界史・伝記など歴史の本
3 社会科学	法律・政治・経済・教育など社会のしくみ
4 自然科学	数学・物理・化学・生物など自然のしくみ
5 技術	医学・工学・建築など科学の応用
6 産業	農業・工業・商業・交通など産業と仕事
7 芸術	美術・音楽・スポーツ・娯楽など芸術全般
8 言語	日本語・外国語の学習、辞書
9 文学	小説・詩・エッセイなど文学作品

※当館では7類の「芸術」は、分類別ではなく3に書いたテーマ別に排架しています。

日本十進分類法って？  
図書館で資料を分野ごとに整理するために、日本で標準的に使われている分類法。まず資料の内容を0から9の大きな分野に分けて、その中でさらに細かく分けていく仕組み。時代に合わせて改版されてきて、現在10版。

会を開き、考え方にズレがないように調整しながら、県立図書館にふさわしい蔵書づくりを進めています。

## 3 12のテーマに置く本を選ぶときは

前号のマイキャレールでとりあげた、石川県立図書館の大きな特徴である「本と出会う12のテーマ」。このテーマごとにも、選書を担当する司書がいます。

各テーマの担当は、自分が担当するテーマにふさわしい本を、さまざまな分類から選びます。分類ごとの担当が選んだ本から選ぶこともあれば、分類ごとの担当が選ばなかった本を、「自分のテーマに置くべき」と判断して選ぶ場合もあります。

自分が担当するテーマに、どれだけ多くの人が興味を持ってくれるか。その力ぎを握るのが、この「テーマ別の選書」です。担当の腕の見せどころです。



司書は図書館に置く本を選ぶため、毎日コツコツ情報を集めています。図書館を利用する方々が探している本に出会いやすくしています。